



Serviceplan



Antagen: Kommunstyrelsen 2020-03-09

Giltig från och med: 2020-03-12

Dokumentansvarig: Näringslivschef

Innehållsförteckning

Inledning

Bakgrund

Syfte

Service

Samhällsservice

Avgränsningar

Vikten av att behålla närliggande service på landsbygden

Serviceplan

Befintlig tillgång till service

Livsmedelsbutikerna och drivmedelsstationerna

Livsmedelsbutikerna- fördjupning

Beskrivning av Munkfors kommuns yta och befolkningstäthet

Lägesbeskrivning Munkfors tätort

Lägesbeskrivning Ransäter

Förutsättningar för utökad tillgång till service

Företagens behov av service

Besökarnas behov av service

Kommunens mål för service

Effekter vid förändrad servicegrad

Definitioner och begrepp

Olika former av stöd

Uppföljning av planen

Inledning

Bakgrund

Det nationella investeringsbidraget, Stöd till kommersiell service, fördes 2015 över till landsbygdsprogrammet. Ansökningarna bedöms och poängsätts numera från nationella och regionala kriterier. Tillväxtverket gav till uppdrag åt Länsstyrelsen att utarbeta regionala serviceplaner, för att främja regional tillväxt och attraktionskraft samt för att uppfylla Landsbygdsprogrammet.

För att söka investeringsbidrag så måste kommunen ha en lokal plan på invånarnas tillgång till service: "Den kommun som sökande verkar i, ska ha aktuell serviceplan eller översiktsplan som omfattar även serviceplanering. Stöd får endast lämnas om kommunen har planerat varuförsörjningen på ett sådant sätt att behovet kan bedömas" (§6 Förordning stöd till kommersiell service)

Syfte

Syftet med serviceplanen är att öka förståelsen och kunskapen om vilken service som finns idag, inom kommunen med fokus på kommersiell service. Utredningen kommer särskilt ta hänsyn till försäljning av dagligvaror och drivmedel, möjligheten att ta ut pengar samt post-varu- och apotekstjänster. Tillsammans utgör detta grundläggande servicetjänster som ett företag kan bedriva och som är viktiga för medborgare, företag och besökare enligt utredningen "service i glesbygd" (SOU 2015:35).

Serviceplanens sammanställning ska visa hur kommunen tänker arbeta med att upprätthålla och utveckla servicen samt ska vara till grund för att skapa hållbar serviceutveckling och fungera som underlag vid handläggning av statliga stöd. Förhoppningen är att även andra aktörer kommer få tydliga och långsiktiga riktlinjer som leder till ökat engagemang och utveckling gällande service.

Service

Service har olika innebörd för olika människor och varje medborgare har olika behov och förväntningar på service, liksom toleransen för hur långt man har till olika servicefunktioner. För att jobb och tillväxt ska ske i landet krävs tillgång till grundläggande service. Både kommersiell och offentlig service har betydelse för att skapa attraktiva miljöer att bo och verka i samt besökare. Gränsöverskridande service är också nödvändig för boende i vissa delar av Hagfors kommun och Forshaga kommun men som har närmare till tätorten Munkfors än sina respektive tätorter

Samhällsservice

Tillgången till samhällsservice som barnomsorg, skola, hälso- och sjukvård är viktiga förutsättningar för en plats att leva och verka på. Barnen är ett viktigt underlag för dagligvaruhandeln och en förutsättning för fortsatt barnomsorg och skola. Samtidigt är vuxna i arbetsför ålder både konsumenter av lokala varor och tjänster samt utgör arbetskraft till ortens företag.

Studier visar att tillgången till bra grundskola är en av de viktigaste faktorerna när barnfamiljer väljer boendeort. Samtidigt innebär demografiska situationen i många gles- och landsbygdsområden att kommunerna har stora utmaningar att hantera. Strävan att bibehålla landsbygdens attraktivitet å andra sidan, och svårigheten att finansiera och kompetensförsörja alltför små tillika perifert belägna skolor.

Avgränsningar

I planen ingår inte åtgärdsförslag för verksamheter inom skola, vård och omsorg som är ålagda kommunen via lagstiftning.

Serviceplanen omfattar inte heller åtgärdsförslag gällande kultur och fritid, näringslivsutveckling, IT-lösningar, bredband, kollektivtrafik och andra transporter.

Serviceplanen omfattar ej heller bostads-, mark- eller lokalförsörjning.

Vikten av att behålla närliggande service på landsbygden

För att vardagslivet ska fungera på landsbygden är den närliggande servicen viktig. Butikerna som idag säljer livsmedel eller drivmedel kan även ha ett utökat serviceutbud som till exempel, ombud för apoteksvaror, spel eller systembolag, erbjuda post- paketutlämning samt möjligheten att ta ut kontanter.

Dessa kommersiella serviceplatser fungerar också socialt, för spontana möten. Fungerande infrastruktur som bredband, telefoni, elförsörjning och underhåll av vägar samt medskapande och engagemang hos lokalbefolkningen är också viktiga förutsättningar för landsbygdsutvecklingen.

De butiker och drivmedelsstationer som finns kvar på landsbygden är viktiga att bevara. Det påverkar annan service i hög grad. En samordning mellan offentlig, kommersiell och ideell service behövs för att upprätthålla tillgången och en grundläggande nivå av service för medborgarna.

Serviceplan

Denna serviceplan är en del av kommunens arbete gällande utveckling och bevarande av den service som finns och kommer behövas för ett framtida grundläggande behov för lokalbefolkningen, företag, föreningar och besökare.

Planen kommer beskriva prioriteringarna som kommunen gör när det gäller service på landsbygden och hur kommunen arbetar med detta.

Befintlig tillgång till service

Kommersiell service

2020

Livsmedelsbutiker	X
Drivmedelsstation	X
Betaltjänst	
Apotek/ ombud för läkemedel	X
Bank	
Systembolag	X
Spelombud	X
Postservice (ut- och inlämning av paket)	X
Kontantuttag	
Ombud för kollektivtrafikbiljett	X
Café	X
Restaurang	X
Hotell	X
Vandrarhem, stugor, camping	X
Återvinningsstation	X
Husbilsparkering	X
Konferensanläggning	X

Lokal offentlig service**2020**

Förskola	X
Skola	X
Fritidsgård	X
Bibliotek	X
Äldreboende	X
Fritidsbank	X
Återvinningscentral	X
Turistbyrå	X
Idrottsanläggning	X
Motionsspår	X

Regional offentlig service**2020**

Vårdcentral	X
Folktandvård	X
Kollektivtrafik	X

Ideell service**2020**

Intresseförening	X
Möteslokal	X
Religiös samlingslokal	X

Livsmedelsbutiker (Uppgifter delvis hämtade från Pipos Serviceanalys)

Det finns två livsmedelsbutiker inom centralorten
Deras upptagningsområde är baserat på avstånd, där dessa butiker är den närmaste butiken för 4 676 personer. 89,37 % har avståndet 0-10 km och 10,63 % 10- 20 km till butikerna. Hit räknas också Mjönäs, Skymnäs och Höje- området som ligger i angränsande Hagfors kommun med i upptagningsområdet.

	ICA Supermarket Munkfors	COOP Konsum Munkfors
Kundupptagningsområde	4 676	4 676
Typ av sortiment	Fullsortiment	Fullsortiment
Ombud för läkemedel	Endast receptfria läkemedel	Endast receptfria läkemedel
Övrigt ombud	Nej	Svenska spel m.m, kollektivtrafik
Möjlighet till hemsändning	Nej	Nej
Postservice ut- inlämning paket	Nej	Ja
Betaltjänster	Ica banktjänster	Nej

Utöver livsmedelsbutikerna finns tre butiker som tillhandahåller dagligvaror med ej fullt sortiment samt en butik med vissa dagligvaror i mindre format
OKQ8, Frendo och Majas Närbutik samt Munkfors Livs med "all världens mat"

Det finns tre drivmedelsstationer inom centralorten. Två av dessa riktar sig till både privatpersoner och yrkestrafik, medan den tredje riktar in sig på större lastbilar:

OK Q8	Ingo	Shell
Automat samt bemannad Kort samt kontant betalning Biltvätt manuell	Automat, kortbetalning *biltvätt	Automat, Endast lastbilar/större transportfordon med speciellt tankkort

*Närbutikshandeln Frendo finns i anslutning samt privat separat entreprenör med möjlighet till biltvätt

Det finns inget fysiskt bankkontor i centralorten sedan 2017. Det finns två bankomater med möjlighet att ta ut pengar samt en servicebox för insättning av pengar som används av företag och föreningar. De finns utanför nedlagda Swedbank kontoret och en bankomat finns utanför Far Inn 62.

För övrigt ingen kontanthantering.

Närmast för kontantuttag Ica Åhströms i Råda dit avståndet är 21,7 kilometer.

Närmaste orter för bankärenden är Sunne, dit avståndet är 28,6 kilometer eller Hagfors, dit avståndet är 33,6 kilometer.

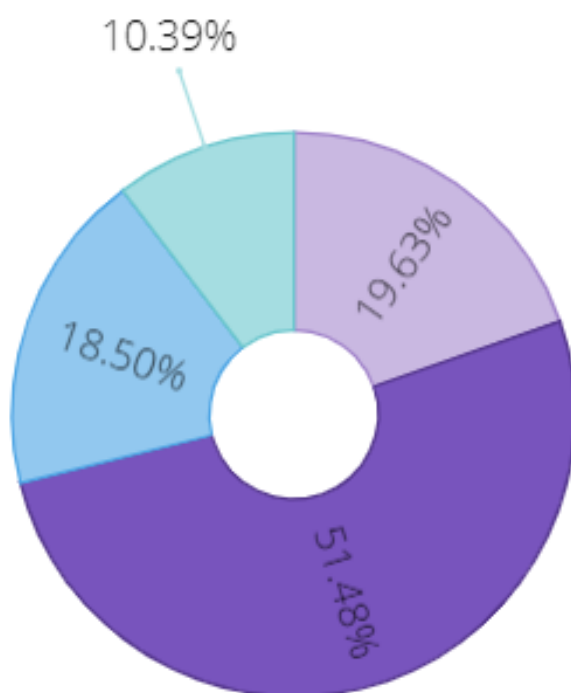
Beskrivning av Munkfors kommun, yta och befolkningstäthet

Munkfors kommuns landareal är 142 kvadratkilometer vilket är 0,8 procent av Värmlands läns yta. Befolkningstätheten är 27 invånare per kvadratkilometer. Munkfors kommuns befolkning består av 3 789 personer varav 2 109 i arbetsför ålder (16-64 år). 613 personer är yngre än 16 år och 1 067 invånare är 65 år eller äldre. Medelåldern i Munkfors är 46,6 år, jämfört med 43,6 år i länet och 41,2 år i riket. (källa: Företagsfakta 2020)

Lägesbeskrivning- Munkfors tätort

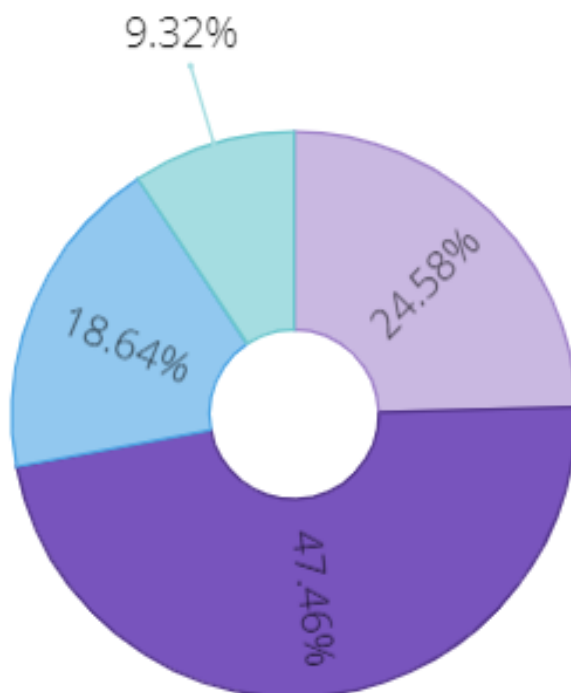
Inom Munkfors tätort bor 3108 personer och räknar man inom centralorten bor det 3 789 personer. Majoriteten av medborgarna är mellan 20 till 65 år. I tätorten är fördelningen: 0-19 år: 19,63 %, 20-64 år: 51,48 %, 65-79 år: 18,50 %, 80 år och äldre: 10,39 %. Könsfördelningen är 50,42 % män och 49,58 % kvinnor. Servicen som finns inom centralorten försörjer både medborgare inom och utanför orten. Det finns vårdcentral, grundskola, apotek, handel av kläder, blommor och inredning, frisörer, fritidsbank, bibliotek, turistbyrå, matserveringar med mera.

Värmlandstrafik och kollektivtrafiken gör det möjligt att resa med buss



Lägesbeskrivning- Ransäter

Småorten Ransäters tätortsområde som tillhör Munkfors kommun ligger 10,5 kilometer söderut från Munkfors tätort. I Ransäter finns ingen av de servicepunkter som angetts för Munkfors tätort, förutom sommartid då viss kontantuttag kan ske på Ransäters hembygdsgård vid särskilda evenemang och andra specifika tillfällen. Det fanns lanthandel och kiosk för många år sedan men är sedan länge nedlagda. Det finns offentlig toalett på en större rastplats tillhörande Vägverket. Kyrka, muséer, minnesgårdar, motionsspår, utsiktstorn, förskola, folkhögskola, hembygdsgård, camping, stugbyar och vandrarhem på orten gör Ransäter till en viktig del av kommunen och är ett av Värmlands största besöksmål sommartid. I det som Pupos Serviceanalys definieras som Ransäters "tätort", bor 118 personer. Fördelning per ålderskategori är: 0-19 år: 24,58 %, 20-64 år: 47,46 %, 65-79 år: 18,64 %, 80 år och äldre: 9,32 %. Könsfördelningen är 47,46 % män och 52,54 % kvinnor.



Livsmedelsbutikerna- fördjupning

Livsmedelsbutikerna har en avgörande roll för allmänhetens tillgång till dagligvaror. Oftast har också butikerna en bredare funktion. Där kan vara en mötesplats, ombud för apoteksvaror, spel och erbjuda post- och paket ut- och inlämning.

I Munkfors centrum är de två större livsmedelsbutikerna belägna i samma byggnad, vilket är, relativt unikt på en mindre ort och känns bekvämt för kunderna.

Särskilt viktigt är det på landsbygden. Skulle man i Ransäter öppna lanthandel igen exempelvis, skulle upptagningsområdet kunna erbjuda boende även Olsäter området som också saknar lanthandel och tillhör Forshaga kommun en närmare dagligvaruhandel.

Förutsättningar för utökad tillgång till service

Avsaknaden av ett bankkontor med lokal kännedom på orten är något som kommunens företag och föreningar känner av vid finansieringsfrågor, utveckling- och investeringar. Även allmänheten som inte kan, av olika anledningar handskas med digitala tjänster har fått bekymmer sedan sista banken lämnade orten 2017.

Samordnade servicelösningar kan vara aktuellt i framtiden. Det kan då handla om gemensamma inköpsresor till butiker, digitala centrum för hjälp med e-tjänster och andra servicelösningar på hur samhällsfunktioner kan organiseras.

Boendes behov av service

Medborgarna som bor i Munkfors kommun är de som i högst utsträckning nyttjar servicen i kommunen. Eftersom kommungränsen till närliggande Hagfors kommun ligger väldigt nära Munkfors tätort innebär det att boende i de områdena som hör till Hagfors kommun även väljer att utnyttja servicen som finns i Munkfors, då avståndet till Munkfors kommun för vissa i området endast handlar om några kilometer in till Munkfors tätort. Dessa delar av Hagfors kommun har även tilldelats samma postnummer som för Munkfors, postnummer som börjar med 684 och högstadieläverna i området går i skola i Munkfors kommun.

Tillgången till grundläggande service är en viktig del när människor väljer att bo, flytta till och skaffa fritidshus i kommunen. När det gäller dagligvaruhandeln finns ett gott utbud i tätorten och butikernas har ett bekvämt och tillgängligt läge, förutom för de som bor i området Ransäter och Mossängen, där det kan handla om en sträcka på upp till 10 km till tätorten Munkfors. Bibliotek, skolor, apotek, vård och omsorg är också viktiga funktioner. Tillgång till sociala mötesplatser, aktiva föreningar, fritidsgård och fritidsbank är viktiga för inkludering, gemenskap, bra hälsa och god livskvalitet. Tillgången till fiber är viktig för många och där finns goda förutsättningar då Munkfors kommun driver eget stadsnät som till 100 procent ägs av medborgarna i Munkfors.

Ändrade köpbeteenden som internethandeln konkurrerar allt mer om butikernas kundunderlag. Samtidigt riskerar vissa hushåll att inte längre klara sina inköp själva utan blir beroende av annans hjälp. De som exempelvis inte kan ta del av ny teknik, som inte har tillgång till bil eller kollektivtrafik, för att ta sig till annan ort, som krävs för

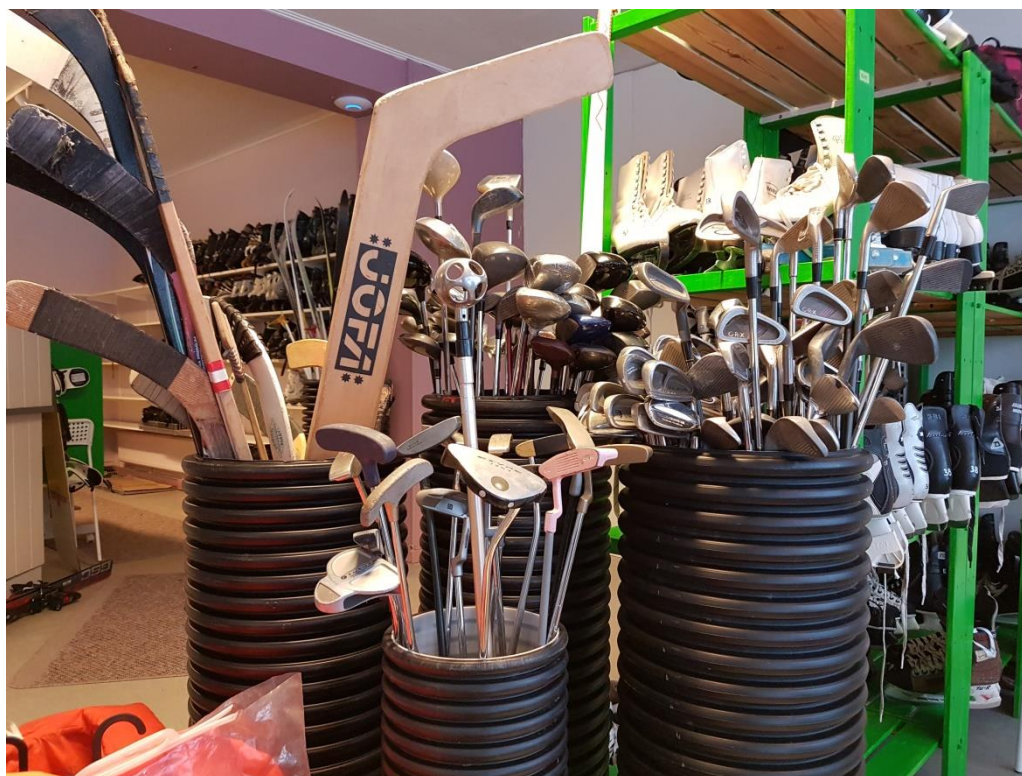
fysiska besök på Arbetsförmedlings-och bankkontor, som inte får bankkort eller som är funktionsnedsatta riskerar att marginaliseras och därmed ställas vid sidan av utvecklingen. Många är därför också beroende av att kollektivtrafiken håller acceptabel nivå. Det blir viktigt att arbeta för medborgarnas behov, att bibehålla men också utveckla servicen i kommunen.

Företagens behov av service

Näringslivets behov av service skiljer sig från boendes behov av service. Grundläggande service såsom livsmedelsförsörjning kan vara viktigast för boende och för företagen, kan tjänster som dagkassehantering vara den viktigaste servicen för företagares verksamhet. Kraven på samma sorts service kan skilja sig åt då exempelvis ett åkeri kan ha helt andra krav på drivmedelsstationer än vad privatpersoner har. Ett annat exempel kan vara butikernas behov av väl fungerande post- och paketombud.

En av företagens största utmaningar är kompetensförsörjningen. Avsaknaden av ett Arbetsförmedlingskontor på orten bidrar till försämrade personliga kontakter och kännedom om kommunens företag och behov. Även servicefunktioner som återvinningscentraler har stor betydelse för olika branscher och industriföretag i kommunen.

Företagens möjlighet att utnyttja kommunens näringslivsfunktion för hjälp med samverkan eller undersöka möjligheter för olika typer av stöd är också en viktig del. Att erbjudas en attraktiv fritid genom ideell service genom föreningar, lokaler och anläggningar skapar förutsättningar för företag att locka till sig kompetens.



Besökarnas behov av service

Även besökare är i behov att nyttja samma service som de boende i kommunen men givetvis under en kortare tidsperiod.

Besöksnäringen är som störst under sommarhalvåret men kommunens turistbyrå är en året-runt-öppen fysisk och digital informationsplats, dock med återhållsamma öppettider under lågsäsong. De privata turismanläggningarna är inte uttalade så kallade Info Points men många av dem fungerar i praktiken sedan åratal tillbaks på samma sätt på ett naturligt sätt. Man samverkar och sprider information om evenemang och varandra på ett bra sätt samt har ett nätverk för information och gemensamma marknadsföringsinsatser som går under namnet TURMA (turism- och marknadsföringsgruppen)

Sommartid ökar antalet människor som befinner sig i kommunen och det skapar ett större behov av viss service. Kommuner och myndigheter, vårdcentraler, vissa företag med flera har då begränsade öppettider och tillgänglighet. Under denna period har fler behov av sjukvård, tandvård, bilmekaniker, restauranger, valutaväxlingar med mera. Däremot utökas servicen i vissa fall under sommaren genom sommaröppet i butiker, restauranger, caféer, muséer, utställningshallar samt arrangemang av stora och små evenemang.

Munkfors kommun har både svenska och utländska besökare.

Efter svenska besökare kommer, Holland, Norge, Tyskland och Danmark.

Många reser med husbilar och husvagnar och i dagsläget finns stor campingplats i Ransäter samt vid stora evenemang på Ransäters hembygdsgård används mark för camping. I Munkfors finns ställplats med ett mindre antal platser för husbilar.

Ställplatsen är inte serviceutrustad men uppskattad i sin enkelhet av husbilsresenärerna som uttryckt behovet av en med skylt utmärkt p-plats.

Ett problem för de utländska besökarna är avsaknaden av möjligheten att växla valuta. Många nationaliteter använder av vana från sitt eget land kontanter.

Något som efterfrågas mer och mer är också att kunna ladda sin elbil. Munkfors kommun har idag en ladd station för ändamålet.

Besökare som cyklar den asfalterade Klarälvsbanan, en populär reseanledning till Värmland, har ofta behov av att frakta cykel ombord på linjebussen, vilket idag inte går men som var möjligt för ett antal år sedan och då fungerade väldigt bra.

Samma sak gäller för skidutrustning och större ryggsäckar ombord.

Att det inte finns någon toalett på linjebussen som kör lång sträcka, Karlstad-Långflon har också varit ett uttalat problem.

Kommunens mål för service

Övergripande mål

Den befintliga servicenivån i kommunen ska så långt som möjligt bibehållas men även utvecklas så att en tillfredsställande serviceförsörjning tryggas.

Verka för att det ska finnas serviceutbud från myndigheter, företag och föreningar som är en förutsättning för att upprätthålla och utveckla livskvaliteten i kommunen.

Det ska finnas service för alla som bor och arbetar, startar och driver företag och vistas som besökare i Munkfors kommun. Servicenivån i Munkfors kommun ska hålla en sådan nivå att den bidrar till att attrahera fler människor som vill bo, verka och besöka Munkfors- Ransäter.

Den kommunala serviceplanen ska ge företag möjlighet att växa och få bästa möjliga förutsättningar att växa samt möjlighet att söka regionala stöd för att utveckla sin verksamhet. Serviceplanen bidrar därför till att stärka näringslivet i Munkfors kommun.

Munkfors Vision 2030 är skriven utifrån ett framtidsperspektiv för att ge en bild av vad man vill förverkliga i kommunen till år 2030.

Visionen vilar på fyra värdeområden som är extra viktiga för Munkfors kommuns utveckling: livskvalitet, bäst på att vara små, tillgänglighet och Munkforsandan.

Visionen är även ett styrdokument och en tydlig målbild för samtliga medarbetare i kommunens olika verksamheter. Kommunens tjänstepersoner och politiker har i dialog med kommunens invånare arbetat fram visionen som antogs av kommunfullmäktige 18 december 2018.

I visionen finns bland annat angivet att utbudet i såväl tätortens centrum och Ransäter utvecklas, medborgarna ska ha god tillgång till miljöstationer och återvinningscentral liksom alternativa drivmedelsstationer för fordon.

Effekter av förändrad servicegrad

En förbättring av servicenivån kan förväntas få positiva effekter främst för företagens tidsåtgång, lokalisering och direkta kostnader. Dessutom skulle indirekta effekter generellt bidra till en attraktivare bygd och därmed underlätta för företagen att rekrytera personal. Inom turismbranschen som är den snabbast växande näringen så är det väsentligt att servicebehov tillgodoses, då besöksnäringen har fler och andra servicebehov än andra branscher. Försämring av servicenivåer skulle omvänt medföra negativa effekter på lönsamhet, tidsåtgång och lokalisering.

Definitioner och begrepp

Definition av kommuntyp

Tillväxtverket har kategoriserat kommuner utifrån befolknings storlek och placering med stöd från Eurostat och OECD. Detta kan ge en indikation av vilka förutsättningar en kommun har. *Se tabell1.*

Tabell 1: Indelning av kommuntyper utifrån Tillväxtverkets metod.

Storstadskommuner	Kommuner där mindre än 20 procent av befolkningen bor i rurala områden och som tillsammans med angränsande kommuner har en samlad befolkning på minst 500 000 invånare.
Täta kommuner nära en större stad	Övriga kommuner där mindre än 50 procent av befolkningen bor i rurala områden och där minst hälften av befolkningen har mindre än 45 minuters resväg med bil till en tätort med minst 50 000 invånare.
Täta kommuner avlägset belägna	Övriga kommuner där mindre än 50 procent av befolkningen bor i rurala områden och där mindre än hälften av befolkningen har mindre än 45 minuters resväg med bil till tätort med minst 50 000 invånare
Landsbygdskommuner nära en större stad	Kommuner med minst 50 procent av befolkningen som bor i rurala områden och minst hälften av befolkningen har mindre än 45 minuters resväg med bil till tätort med bil till en tätort med minst 50 000 invånare
Landsbygdskommuner avlägset belägna	Kommuner där mer än 50 procent av befolkningen bor i rurala områden och där mindre än hälften av befolkningen har mindre än 45 minuters resväg med bil till tätort med minst 50 000 invånare
Landsbygdskommuner mycket avlägset belägna	Kommuner där hela befolkningen bor i rurala områden och har minst 90 minuters genomsnittlig resväg med bil till en tätort med minst 50 000 invånare

Definition av område

Det finns flera olika system som använts när man klassificerar områden. Nedan finns en lista över relevanta definitioner, se *tabell 2*.

Tabell 2: Indelning av områden utifrån en sammanställning av relevanta definitioner

Tätort	Orter med sammanhängande bebyggelse, där invånarantalet är minst 200 och husen står högst 200 meter från varandra (SCB)
Småort	Orter med sammanhängande bebyggelse, där invånarantalet är mellan 50 till 199 och husen står högst 150 meter från varandra (SCB)
Centralort	Orter som har ett brett utbud av service, vilket även försörjer delar av omkringliggande område (NE)
Glesbygd	Sammanhängande områden med gles bebyggelse och långt avstånd till större orter, sysselsättning och service (Länsstyrelsen via förordningen 2000:283). Har en befolkningstäthet som är mindre än fem invånare per kvm (Jordbruksverket)
Landsbygd	Områden med liknande förhållanden som i glesbygd, men med kortare avstånd till större orter och service (Länsstyrelsen via förordningen 2000:283) Har en befolkningstäthet av minst fem invånare per kvm (Jordbruksverket)

Definition av förklarande begrepp gällande service

Det finns många begrepp som kan användas när man förklarar vad service är. Nedan finns några definitioner på vanliga begrepp, se *tabell 3*

Tabell 3: Vanliga begrepp vid förklaring av service.

Tillgång	Det finns servicetjänster eller samhällsfunktioner i närheten eller inom ett inte allt för långt avstånd från bostaden (NE, Tillväxtverket)
Tillgänglighet	De servicetjänster eller samhällsfunktioner som finns ska vara åtkomliga, nämligen kunna användas av målgruppen. Vilket kan beröra aspekter som öppettider, tillträdesregler, leveranssäkerhet etc. (NE, Tillväxtverket)
Samordnade servicelösningar	När aktörer som ansvarar för olika servicetjänster eller samhällsfunktioner samarbetar för att förbättra livsvillkoren på en plats eller i ett område (Länsstyrelsen)
Kommersiell service	Är en service som bedrivs av företag utifrån yrkesmässiga former och bedrivs i vinstsyfte (NE). Det kan vara livsmedelsbutiker, drivmedelsstationer eller restauranger
Offentlig service	Är en service som bedrivs av kommun, landsting eller stat utifrån skatteintäkter och bedrivs för allmänheten (NE). Det kan vara förskola, vårdcentral eller försäkringskassa
Ideell service	Är en service som bedrivs av privatperson, förening eller informella nätverk utifrån frivillighet och valfritt syfte (NE). Kan vara en förening utifrån intresse.

Olika former av stöd

Det finns flera olika stöd för grundläggande kommersiell service på landsbygden:

- Investeringsstöd
- Hemsändningsbidrag
- Särskilt driftsstöd till dagligvarubutiker
- Servicebidrag
- Ombud för grundläggande betaltjänster
- Projektmedel Lokala servicelösningar

Investeringsstöd

Grundläggande kriterier för att få investeringsstöd är att butiken, drivmedelsstationen eller servicepunkten är den sista på orten och att de finns på en ort med färre än 3000 invånare. Avståndet till närmaste konkurrerande verksamhet ska vara 8 km eller längre. Investeringsstöd beviljas för att behålla och utveckla den grundläggande kommersiella servicen. Stöd lämnas för:

- Inköp eller avbetalningsköp av nytt material
- Ny eller begagnad fast inredning
- Köp av tjänst för om-, ny och tillbyggnad
- Större reparationer av dagligvarubutiker och drivmedelsstationer

Maxantalet för stödbelopp är 1,2 miljoner kronor per butik/servicepunkt under tre år. Stöd kan beviljas med 90 procent eller 50 procent av investeringen upp till takbeloppet.

För att få 90 procent i investeringsstöd måste ansökan vara på minst 30 000 kronor i stödberättigade utgifter. Då gäller att:

- Investeringens huvudsyfte är förbättrad miljö och klimat
- Investeringen leder till förbättrad funktionell tillgänglighet
- Investeringen leder till uppstart av nedlagd butik
- Investeringen bidrar till etablering av en servicepunkt
- Företaget prioriteras regionalt enligt en av följande tre kategorier:
 1. Dagligvarubutik som är sista butik på orten och har en nettoomsättning av dagligvaror på högst 11 miljoner kronor. Nivå och beräkningsmetod för nettoomsättning av dagligvaror följer riktlinjer för det särskilda driftsstödet.
 2. Nya servicepunkter i serviceorter som prioriteras av kommunen i en antagen serviceplan. Servicepunkten ska erbjuda minst en grundläggande kommersiell service.
 3. Drivmedelsstation där avstånd till närmaste konkurrerande drivmedelsstation är 15 kilometer eller längre.

Övriga landsbygdsbutiker och drivmedelsanläggningar som uppfyller de grundläggande kriterierna kan få 50 procent i stöd. För att få 50 procent i investeringsstöd måste ansökan vara på minst 50 000 kronor i stödberättigade utgifter.

Hemsändningsbidrag

Stöd kan lämnas till kommuner för att bekosta hemsändning av dagligvaror till de hushåll som har störst avstånd till eller saknar möjlighet att ta sig till butiken. Bidrag får lämnas endast om sändningen sker på ett ändamålsenligt sätt och utan onödiga kostnader.

Se 19§ förordningen (2000:284) om stöd till kommersiell service. Stödet kan lämnas för att det i glesbygd och landsbygd skall kunna upprätthållas en försörjning av dagligvaror som är tillfredställande med hänsyn till geografiska och befolkningsmässiga förhållanden.

Hemsändningstjänsten ingår i att ta emot beställning (ofta per telefon), plocka, packa och köra ut varorna till kunden. När ett företag åtar sig att transportera livsmedel till kund är det livsmedelsföretaget, enligt livsmedelslagen, som ansvarar för att livsmedlen hålls kylda/ frysta tills de levereras.

Hemsändningsbidrag kan även lämnas för att anordna särskilda inköpsturer till en närliggande butik. Då är det transportföretaget som söker bidraget. De kör runt i bygden med buss/ minibuss och hämtar personer från de hushåll som behöver skjuts för att kunna handla. Efteråt körs alla hem igen. Turerna planeras enligt schema.

Föra att kommunen ska få del av hemsändningsbidraget ska kommunen fastställa riktlinjer för vilka hushåll som har rätt till hemsändning, vem som beslutar, hur ofta de kan få hemsändning, vad det får kosta, hur hemsändningen genomförs etc. Stödet får inte otillbörligt gynna en viss näringsidkare.

Kommunen söker hemsändningsbidraget från Region Värmland som finansierar med ett belopp som motsvarar högst 50 procent av kommunens nettoutgift för hemsändningen. Bidraget från Region Värmland får dock inte överstiga 100 kronor per hushåll och hemsändningstillfälle. Bidraget söks och betalas ut årsvis i efterskott. Kommunens sökta bidrag ska uppgå till minst ett halvt prisbasbelopp för att beviljas. Kommunens beslutande riktlinjer om hemsändningsbidrag ska bifogas ansökan.

Särskilt driftsstöd till dagligvarubutiker

Stödet är ett kompletterande långsiktigt stöd till små dagligvarubutiker i särskilt utsatta glesbygder, där förutsättningarna är begränsade för kommersiella aktörer ska kunna bidra till att skapa god tillgång till kommersiell service.

Vem kan få stöd?

Särskilt driftsstöd får lämnas till ägaren till försäljningsställe som har ett månsidigt utbud av dagligvaror och som:

- Är beläget mer än 10 kilometer från ett annat försäljningsställe som har ett månsidigt utbud av dagligvaror, eller i ett skärgårdsområde utan fast landförbindelse.
- Har fasta lokaler som är öppna så att kunderna kan få tillgång till dagligvaror på åretruntbasis, och har en nettoomsättning för dagligvaror som uppgick till högst 11 miljoner kronor enligt senaste årets årsredovisning, bokslut eller annat liknande underlag.
- Försäljningsställena som är betydelsefulla även för tillgängligheten till annan grundläggande kommersiell service ska prioriteras. Stödmottagen ska som villkor för stöd åta sig att utföra av allmänt ekonomiskt intresse. I stödbeslutet ska de närmare villkoren för tjänsten anges. Dessa ska innefatta vilket utbud av dagligvaror som ska tillhandahållas och under vilken tid som försäljningsstället ska hållas öppet.

Servicebidrag

Stöd kan lämnas för att det i glesbygd och landsbygd skall upprätthållas en försörjning med dagligvaror och drivmedel som är tillfredsställande med hänsyn till geografiska och befolkningsmässiga förhållanden.

Bidrag beviljas endast om det finns särskilda skäl och andra åtgärder har prövats, men inte visat sig vara ändamålsenliga.

I Värmland har stödet villkorats med att näringsidkaren förbinder sig att följa föreslagna åtgärder i en handlingsplan som upprättats i samråd med näringsidkaren.

Servicebidrag kan beviljas näringsidkare med försäljningsställena för dagligvaror eller drivmedel och, om det finns särskilda skäl, försäljningsställena för fackhandelsvaror. Samt näringsidkare som på annat sätt säljer och levererar dagligvaror i området, om det finns särskilda skäl.

Bidrag får beviljas med högst 250 000 kronor per år till samma mottagare. Bidrag som avser dagligvarubutiker med ett väl utbyggt utbud av grundläggande servicefaktorer, eller som servicestrategiska skäl bedöms som betydelsefulla, får dock utsträckas till högst 300 000 kronor per år. Bidrag lämnas för sammanlagt högst tre år.

Stöd lämnas endast om kommunen har planerat varuförsörjningen på ett sådant sätt att behovet av stöd kan bedömas.

Stödet får inte otillbörligt gynna en viss näringsidkare

Stöd till betaltjänstombud

Länsstyrelsen kan lämna stöd enligt förordningen (2014:139) om statligt stöd till tillhandahållare av grundläggande betaltjänster.

Med grundläggande betaltjänster avses betalningsförmedling, uttag av kontanter samt hantering av dagskassor för näringsidkare och ideella föreningar. Syftet med stödet är att alla i samhället ska ha tillgång till grundläggande betaltjänster till rimliga priser.

Stöd får lämnas, i mån av tillgång på medel, till företag som bedöms kunna tillhandahålla grundläggande betaltjänster där det finns ett behov av tjänster. Vid bedömningen av behov ska hänsyn tas till avståndet till närmaste tillhandahållare av grundläggande betaltjänster och till det uppskattade antalet användare av tjänsterna. Stöd ska inte lämnas om det är sannolikt att någon annan aktör inom rimlig tid kommer att tillhandahålla grundläggande betaltjänster på kommersiell grund.

Stöd får inte lämnas till en mottagare som har skulder för svenska skatter eller avgifter hos Kronofogdemyndigheten eller som är likvidation eller försatt i konkurs. Stöd får heller inte lämnas till en mottagare som saknar nödvändigt tillstånd eller nödvändig registrering enligt lagen (2010:751) om betaltjänster

Stöd till kommersiell service och stödformer vid ekonomisk ersättning

Tillgänglighet till kommersiell service är en förutsättning för hållbar tillväxt och utveckling i alla delar av landet. Dagligvarubutikerna i gles- och landsbygdsområden är särskilt viktiga i servicesammanhang eftersom de tillhandahåller en rad andra tjänster. I nuläget är det endast i Munkfors tätort som butikerna finns. Det finns ingen i Ransäter. Nämnas ska, att det funnits en. Området kan givetvis bli aktuellt för etablering i framtiden med ett avstånd till närmaste butik och serviceplats, Munkfors på drygt 10 kilometer, beräknat västra sidan riksväg 62 enligt Pupos Serviceanalys.

Dagligvarubutiker, drivmedelsanläggningar samt serviceställen så som distributions- och logistikanläggningar kan få statliga stöd inom kommersiell service.

Region Värmland ansvarar för hanteringen av stöd till kommersiell service, så som hemsändningsbidrag, servicebidrag och driftstöd till särskilt utsatta glesbygdsbutiker.

Länsstyrelsen ansvarar för stöd inom landsbygdsprogrammet, så som investeringsstöd för service på landsbygden, småskalig infrastruktur, samlingslokaler och andra typer av stöd till landsbygden.

Länsstyrelsen kan också erbjuda rådgivning till butiker vid behov

Region Värmland ansvarar för regionala serviceprogrammet RSP i Värmland

Tillväxtverket stämmer av med RSP-ansvarig gällande stöd för lokala servicelösningar

Länsstyrelsen ansvarar för statligt stöd för betaltjänstombud.

Uppföljning av planen

Serviceplanen för Munkfors kommun revideras då behov uppstår.